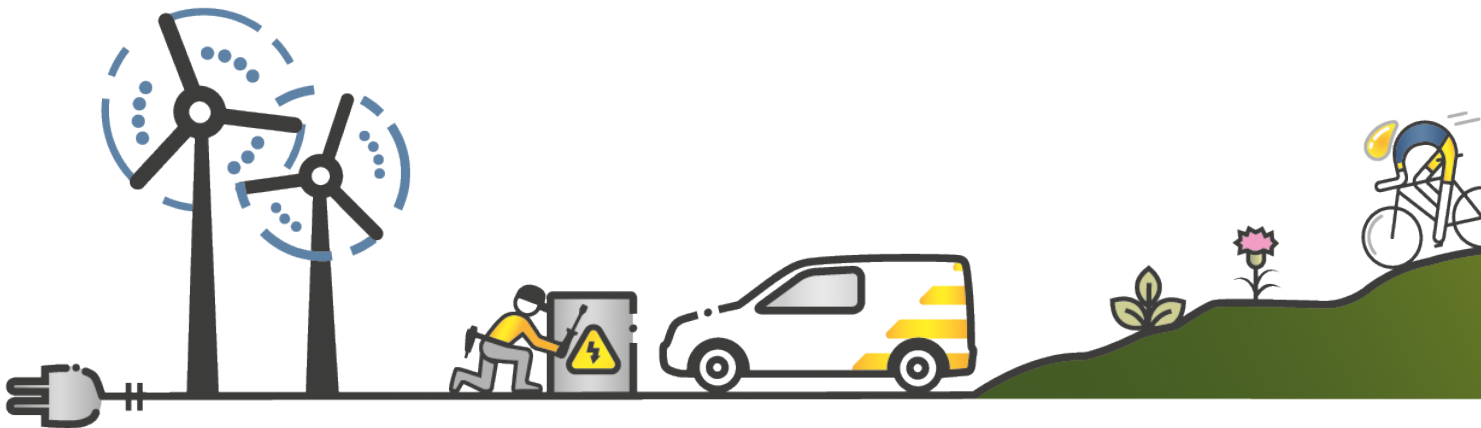


# ÅRSREDOVISNING 2022







Styrelsen och verkställande direktören för

# Götene Elförening ek. för.

Org nr 769000-0612

får härmed avge

## finansiella rapporter

för räkenskapsåret 2022-01-01 -- 2022-12-31

<b>Innehåll</b>	<b>Sida</b>
Förvaltningsberättelse	2
Resultaträkning	7
Balansräkning	8
Eget kapital rapport	10
Kassaflödesanalys	11
Redovisningsprinciper	12
Väsentliga uppskattningar och bedömningar	19
Noter	20
Underskrifter	28
Revisionsberättelse	30
Styrelseledamöter	34
Fullmäktigeledamöter	36

# Förvaltningsberättelse

## Verksamheten

Götene Elförening Ekonomisk förening, organisationsnummer 769000-0612 med säte i Götene, är Moderförening i en koncern. Inom Moderföreningen ägs och förvaltas el- samt fibernät. I dotterbolaget Kinnekulle Energi AB erbjuds olika produkter och tjänster inom elnät, elhandel, fiber-, el- samt vitvarubutiks- och elinstallationsverksamhet.

## Viktiga förhållanden

Götene Elförening Ekonomisk förening ägs av 3 251 (3 239) medlemmar per sista december 2022. Sammantaget äger medlemmarna 40 870 grundinsatser samt 57 560 emissionsinsatser i föreningen och det nominella värdet per insats uppgår till 100 kr.

Föreningen är Moderförening i en koncern med två helägda dotterföretag; Kinnekulle Energi AB och Götene Energi AB.

Götene Elförening är därutöver fortsatt största ägare i vindkraftsföretaget Ledsjö Vind AB (publ.) med ett innehav av 16% av det totala antalet aktier och representeras därmed i bolagets styrelse genom en representant för elföreningen.

Moderföreningen bedriver sin verksamhet, främst inom Götene kommun, och omfattar följande:

### - Elnätsdistribution

Vid utgången av 2022 har elföreningen 7 563 (7 533) elnätsabonnemang, av dessa har 364 st en mikroproduktionsanläggning kopplad till sig. Antal nyanslutningar under året uppgick till 30 st.

### - Vindkraftverk

Elföreningen äger två 2 MW vindkraftverk för elenergiproduktion. Som en följd av den nya lagen som trädde i kraft 1 juli 2022, baserad på EU:s Ren Energi-paket, så har förberedelser inletts med att inkrämsöverlåta de två vindkraftverken till Kinnekulle Energi AB under 2023.

### - Fiber/bredband

Genom ägande och utbyggnation av fibernät för IT-kommunikation samt tillhandahållande av ett öppet nät på tjänstesidan till företag och privatpersoner.

Dotterbolaget Kinnekulle Energi AB bedriver sin verksamhet, främst inom Götene kommun, och omfattar följande:

### - Butiksrorelse

Butiken ingår i Elon-kedjan. Försäljning sker i butiken av el-, hushålls- och vitvaror.

### -Elhandel

Elhandel till både privat- och företagskunder.

### - Entreprenadverksamhet

Bolaget utför entreprenader för installation av elutrustning mot industrier/företag och till privatpersoner. Bolaget har även drift- och underhållsrenoveringar mot andra energibolag.

Års- och koncernredovisningen är skriven i tkr om inte annat anges.

### Väsentliga händelser under räkenskapsåret

2022 är ännu ett år som kommer att gå till historien. Efter ett par år med en pandemi så startade ett krig i Europa. Detta har påverkat verksamheten i hög grad.

Komponentbrist, med långa leveranstider som följd, har inneburit att lagerhållningen måste ses över och förändras. Vidare så har det höga elpriset kommit att dominera hela branschen och elnätsföretagen fick uppgift att administrera ett första elprisstöd.

Inflationen har haft stor påverkan på priset på materiel och drivmedel, detta har inneburit ökade kostnader för verksamheten. Det höga elpriset har dessutom inneburit att kostnaderna för nätförluster har ökat kraftigt.

Det har varit ett fortsatt tryck på industrietableringar och efterfrågan på effekt har ökat, regionnätägaren Ellevio har svårt att tillgodose behovet och detta påverkar omfattningen av nyetableringar och utökning av befintliga verksamheter inom Götene Elförenings nätkoncessionsområde. Även etablering av produktion påverkas av regionnätets infrastruktur. Solcellsanläggningar över 43,5 kW godkänns inte utan vidare, utan behöver anmälas till regionnätet då även inmatningsabonnemanget nått max.

Etableringen av en batterifabrik i Mariestad skulle kunna innebära ett förbättrat läge avseende tillgång på effekt, vilket skulle vara välkommet. Det krävs en omfattande ombyggnad i stamnätsstationen i Timmersdala för att tillgodose batterifabriken med effekt.

Under året kom Ellevio in med ett icke bindande bud på att köpa hela Götene Elförenings elnät. Detta bud värderades och hanterades i enlighet med gällande föreningslagar samt enligt föreningens stadgar. Fullmäktige kallades till ett extra fullmäktigemöte och därefter kallades till extra föreningsstämma. Styrelsens rekommendation till Fullmäktige var att tacka nej till Ellevios bud. Fullmäktige röstade enhälligt nej till budet vid extrastämman den 19 september 2022.

Under juli 2022 antog Sverige EU:s regelverkspaket, "Clean Energy Package", där elnätägare inte tillåts äga elproduktionsanläggningar. Därav har förberedelser inletts under 2022 att inkrämsöverlåta (2023-04-01) de två vindkraftsverk som Götene Elförening ek. för. äger till dotterbolaget Kinnekulle Energi AB.

2023 emotses med tillförsikt, med förhoppning om att kriget i Ukraina skall ta slut. Under året kommer fiberverksamheten att fortsätta utbyggnaden men också nyttja befintlig infrastruktur till att få fler intäkter genom uthyrning av fiber till teleoperatörer och andra verksamheter.

Götene Elförening och övriga koncernen kommer att fortsätta arbetet med att förbättra resultat inom samtliga verksamhetsområden. Utöver det skall en ny affärsplan tas fram under året.

En avsättning gällande återställande av mark för vindkraftverken har under 2022 gjorts med 2.750 tkr vilket har kostnadsförts i sin helhet.

Medelavbrottstiden per kund uppgick för år 2022 till 116,8 (58,6) minuter. Av dessa avbrottsminuter var 10% planerade, 90% oplanerade och 0% avbrott på överliggande regionnät och utom vår påverkan.

Inför 2023 beslutades att höja elnätstarifferna i snitt med 17,8%.

Koncernen anställde from 2022-08-01 en ny VD, Albin Främgård. Tiden från det att tidigare VD slutade 2021-12-31 har en tf. VD varit anlitad.

### Flerårsöversikt

<b>Koncernen</b>	<b>2022</b>	<b>2021</b>	<b>2020</b>	<b>2019</b>	<b>2018</b>
Nettoomsättning exkl. punktskatter	161 721	142 853	124 298	129 431	124 727
Rörelseresultat	15 786	19 121	12 588	20 435	17 800
Resultat efter finansiella poster	15 129	18 507	11 922	19 712	16 960
Balansomslutning	310 443	293 928	277 897	270 201	259 633
Eget kapital	214 063	202 774	186 929	177 666	162 287
Kassaflöde från den löpande verksamheten	33 504	35 273	34 762	42 848	32 790
Soliditet, %	69,0	69,0	67,2	65,7	62,5
Avkastning på eget kapital, %	7,1	9,1	6,4	11,6	10,4
Avkastning på totalt kapital, %	5,1	6,5	4,5	7,6	6,9
Antal anställda, st	44	45	47	48	44

## Götene Elförening ek. för.

Org nr 769000-0612

<b>Moderföreningen</b>	<b>2022</b>	<b>2021</b>	<b>2020</b>	<b>2019</b>	<b>2018</b>
Nettoomsättning exkl. punktskatter	98 072	93 244	89 415	100 111	97 127
Rörelseresultat	10 805	14 029	5 450	18 230	15 713
Resultat efter finansiella poster	10 188	13 426	4 795	17 534	14 921
Balansomslutning	290 217	280 508	266 408	264 520	256 653
Eget kapital	76 519	71 540	61 802	54 205	44 394
Kassaflöde från den löpande verksamheten	25 526	34 726	25 309	38 740	30 641
Soliditet, %	73,7	72,2	69,5	66,5	62,2
Avkastning på eget kapital, %	4,8	6,6	2,6	10,4	9,3
Avkastning på totalt kapital, %	3,7	5,0	2,0	7,0	6,1
Antal anställda, st	0	0	0	36	33

### Försäljning och resultat

På elnätet har det under 2022 totalt överförts 265 (280) GWh till kund. Dessutom har 53 (48) GWh överförts till överliggande nät.

Nätförlusterna under samma period uppgått till 7,1 (7,9) GWh. Föreningens kostnad för nätförluster har, trots minskade volymer, ökat kraftigt under året på grund av mycket högre elpriser under 2022.

Fiberverksamheten har, enligt plan, minskat något gällande nyanslutningar och då även i omsättning. Verksamheten har ansökt om stöd från PTS gällande fiberinstallation. Stöden avser fiberinstallation till avlägset belägna fastigheter. En ansökan medgav stöd på 546 tkr.

Räntekostnaderna har gått ner på grund av amorteringar som gjorts under året.

Götene Elförenings egna vindkraftsverk har under 2022 haft en bra och jämn tillgänglighet. De av marknaden satta energipriserna har under året ökat kraftigt men certifikatpriserna har fortfarande hållt en extremt låg nivå under 2022. Total produktion 2022 blev 10,2 GWh (9,3). Vindkraftverken kommer under 2023 att avyttras till dotterbolaget Kinnekulle Energi AB genom en inkrämsöverlåtelse.

Dotterbolaget Kinnekulle Energi ABs omsättning uppgick till 92 132 tkr (80 923 tkr). Resultatet efter finansiella intäkter och kostnader uppgick till 4 591 tkr (4 693 tkr).

Butiksverksamheten har ökat i omsättning men visar fortfarande negativt resultat. Den positiva trenden förväntas ge ett positivt resultat 2023 alt. 2024.

Verksamheten har märkt en markant ökad efterfrågan av laddstolpar samt solcellsanläggningar vilket förväntas öka även framgent.

Elhandelssidan har ökat i omsättning på grund av högre energipriser. Tillväxten gällande energivolym och antal kunder följer marknadsplanen väl. Mälarenergi kvarstår fortsatt som balansansvarig.

Entreprenadverksamheten har minskat i omsättning och resultat. Det har under året ej skett några större kraftinstallationsuppdrag likt tidigare år. Bolagets båda driftsavtal, där vi ansvarar för drift och beredskap till externa elnätbolag, har ökat i omfattning vilket gett ett bättre resultat.

Dotterbolaget Götene Energi ABs omsättning uppgick till 8 797 tkr (9 092 tkr). Resultat efter finansiella kostnader uppgick till 350 tkr (391 tkr).

### Personal

Totalt anställda inom koncernen var 44 st, samtliga är anställda i dotterbolaget Kinnekulle Energi AB. Kinnekulle Energi AB har under året rekryterat 3 nya medarbetare.

Sjukfrånvaron har varit normal, trots att det rått COVID-restriktioner, under del av året där personal ombeds att stanna hemma vid minsta förkylningsymptom.

Koncernen har ett samarbete, med närliggande energibolag, gällande det systematiska arbetsmiljöarbetet (SAM).

## **Götene Elförening ek. för.**

Org nr 769000-0612

### **Miljö**

Inom koncernen finns inga tillståndspliktiga eller anmälningspliktiga verksamheter enligt miljöbalken. De miljöfarliga ämnen vi hanterar sköts enligt gällande föreskrifter och av behörig personal. I Moderförenings verksamhet finns ett område som är "Natura 2000-klassat" (naturområden skyddade enligt EU-rätten). För att utföra arbeten i dessa områden krävs särskilda tillstånd, vilket Götene Elförening söker vid varje aktuellt tillfälle.

Kinneulle Energi fortsätter sitt arbete med hållbarhet via en hållbarhetsamordnare.

### **Förväntad framtida utveckling**

Arbete med att uppdatera koncernens affärsplan har under 2022 startats. En affärsplan som sträcker sig från 2024-2027 skall tas fram.

Utbyggnadstempot inom fiberverksamheten kommer successivt minska från 2023. Målet är att ansluta nya fastigheter under året i nya utbyggnadsområden och förtätningar av befintliga områden. Framgent kommer mer fokus ligga på förvaltning av fibernätet.

Nyinvesteringar för fibernät beräknas bli ca. 10 700 tkr.

Elnätsverksamheten står för 16 800 tkr, där många investeringar avser effektökningsanslutningar samt reinvesteringar i nya nätstationer.

Kinneulle Energi går nu in på sjunde året som totalleverantör på Skara Energis elnät och sitt fjärde år som drift- och beredskapsleverantör med Mölndal Energi Elnät AB. Nya affärer av detta slag skall under 2023 behandlas.

Energibranschen står inför stora utmaningar och förändringar till följd av de regelverksändringar som beslutats på EU-nivå i det s.k. Ren Energi-paketet vilket fick laga kraft i juli 2022.

### **Finansiell riskstyrning**

Föreningen bevakar ränteutvecklingen löpande. Förlustenergin som också kan ha svängningar i priset är bunden mot den egna produktionen så att den finansiella risken minimeras.

### **Finansiella riskfaktorer**

Koncernen utsätts genom sin verksamhet för olika finansiella risker; marknads-, ränte-, kredit- och likviditetsrisk. Föreningen arbetar aktivt med att minimera potentiella ogynnsamma effekter på dess finansiella resultat. Elhandelspris är ingen finansiell risk för koncernen eftersom samarbetet med elhandelsbolag medfört att dessa aktörer står för den eventuella finansiella risk som uppstår på elhandelsmarknaden. Den finansiella risk som finns i utestående kundfordringar minimeras genom ständig kontroll och bevakning. Det finns ingen koncentration av kreditrisk eftersom koncernen har ett stort antal kunder. Räntor på lån bevakas och förhandlas löpande med banken.

### **Risker och osäkerhetsfaktorer**

Att äga och driva elnät är en monopoldrivande verksamhet och Energimarknadsinspektionen (EI) är den myndighet som utför tillsyn av samtliga elnätsbolag i Sverige. Myndigheten har tagit fram en reglermetod som beräknar energibolagets intäktstak under en fyraårsperiod, så kallad förhandsreglering. Beslut för reglerperiod 2020-2023 har erhållits. Nivån överensstämmer med den beräknade nivån. Majoriteten av Sveriges elnätsbolag, så även Götene Elförening, har överklagat den av myndigheten lågt satta kalkylräntan, "WACC-räntan". Denna överklagan hanteras gemensamt för samtliga elnätsbolag, via A1-advokater i Stockholm. Götene Elförenings intäktsram för perioden 2016-2019 har medgett att Götene Elförening kunnat hålla stabil nivå på föreningens elnätsinvesteringar och hög kvalitet på drift och underhåll.

### **Styrning av föreningen**

Styrning av Moderföreningens och koncernens samlade verksamheter sker genom Moderföreningens styrelse och ledning. Styrelsen för Moderföreningen Götene Elförening Ekonomisk förening består av 9 ordinarie ledamöter samt 2 fackliga förtroendevalda ledamöter. Vid styrelsemöten deltar även normalt VD och ekonomichef. Samtliga ledamöter utses av valberedning men tillsätts formellt av elföreningens årsstämma. De nio ledamöterna väljs för tre år i taget med ett rullande schema så att tre ledamöter väljs varje år.

Styrelsen fastställer årligen en arbetsordning i enlighet med lagen om ekonomiska föreningar och ägardirektiven. Årligen fastställs också en instruktion till VD. Attest- och beslutsrätt för VD anges i denna VD-instruktion och kompletteras med en attestinstruktion.

Styrelser i helägda dotterföretag tillsätts efter godkännande av Götene Elförenings styrelse. Samtliga styrelseledamöter väljs normalt vid respektive företags årsstämma. Styrelsen för elföreningen sammanträdde vid elva protokollförda tillfällen under 2022. Under 2022 presenterades tre kvartalsrapporter. Styrelsen godkänner årligen koncernens strategiska plan, affärsplan och budget.

Fullmäktige har utfärdat generella ägardirektiv till Götene Elförening och dotterbolag. Direktiven reglerar vilka frågor som styrelsen eller ledningen ska föra till ägaren för beslut. Ägaren fastställer också mål, vilka ska ses som långsiktiga mål som uttrycker en förväntan som omprövas årligen.

Följande mål fanns för innevarande år:

- Moderföreningens soliditet ska under varje given fyraårsperiod ha en genomsnittlig soliditetsnivå om lägst 45%.
- Resultatet efter finansiella poster ska vara positivt.
- Medlemsantalet ska vara över 50% av möjligt antal medlemmar.

Styrelsen betonar betydelsen av att överträffa flera av de identifierade målen för att säkerställa de framtida behoven av investeringar. Styrelsen rapporterar två gånger per år till ägarna (fullmäktige), dels på föreningsstämma dels vid ett höstmöte. På stämman rapporteras föregående årsresultat och på hösten sammanfattas årets händelser och framtida utveckling.

### **Resultatdisposition**

Styrelsen och verkställande direktören föreslår att vinstmedlen disponeras enligt nedan:

Balanserad vinst (kr)	59 488 475
Årets resultat (kr)	<u>5 058 000</u>
	64 546 475
Disponeras så att i ny räkning överföres (kr)	<u><u>64 546 475</u></u>



## RESULTATRÄKNING

tkr	Not	Koncernen		Moderföreningen	
		2022	2021	2022	2021
<u>Rörelsens intäkter m.m.</u>					
Nettoomsättning exkl. punktskatter	3	161 721	142 853	98 072	93 244
Aktiverat arbete för egen räkning		5 076	6 897	5 076	6 897
Övriga rörelseintäkter	4	419	291	2 447	2 211
		<b>167 216</b>	<b>150 041</b>	<b>105 595</b>	<b>102 352</b>
<u>Rörelsens kostnader</u>					
Råvaror och andra direkta kostnader		-72 718	-56 524	-32 606	-28 895
Handelsvaror		-5 974	-6 292	-3	-14
Övriga externa kostnader	5, 6	-20 978	-14 308	-41 153	-38 085
Personalkostnader	7	-31 840	-33 193	-1 185	-832
Av- och nedskrivningar av materiella och immateriella anläggningstillgångar		-20 441	-18 677	-20 364	-18 571
Nedskrivningar och återföringar av omsättningstillgångar utöver normala nedskrivningar		590	-590	590	-590
Övriga rörelsekostnader		-69	-1 336	-69	-1 336
		<b>-151 430</b>	<b>-130 920</b>	<b>-94 790</b>	<b>-88 323</b>
<b>Rörelseresultat</b>		<b>15 786</b>	<b>19 121</b>	<b>10 805</b>	<b>14 029</b>
<u>Resultat från finansiella poster</u>					
Övriga ränteintäkter och liknande resultatposter	8	113	68	112	39
Räntekostnader och liknande resultatposter	9	-770	-682	-729	-642
		<b>-657</b>	<b>-614</b>	<b>-617</b>	<b>-603</b>
<b>Resultat efter finansiella poster</b>		<b>15 129</b>	<b>18 507</b>	<b>10 188</b>	<b>13 426</b>
Bokslutsdispositioner	10	–	–	-3 036	-2 638
<b>Resultat före skatt</b>		<b>15 129</b>	<b>18 507</b>	<b>7 152</b>	<b>10 788</b>
Skatt på årets resultat	11	-3 761	-3 844	-2 094	-2 232
Uppskjuten skatteintäkt		–	1 236	–	1 236
<b>Årets resultat</b>		<b>11 368</b>	<b>15 899</b>	<b>5 058</b>	<b>9 792</b>

## BALANSRÄKNING

tkr	Not	Koncernen		Moderföreningen	
		2022-12-31	2021-12-31	2022-12-31	2021-12-31
<b>TILLGÅNGAR</b>					
<b><u>Anläggningstillgångar</u></b>					
<b>Materiella anläggningstillgångar</b>					
Byggnader och mark	12	9 151	9 825	9 151	9 825
Maskiner och andra tekniska anläggningar	13	228 283	227 066	228 039	226 870
Pågående nyanläggningar och förskott avseende materiella anläggningstillgångar	14	17 235	12 306	17 235	12 306
		<b>254 669</b>	<b>249 197</b>	<b>254 425</b>	<b>249 001</b>
<b>Finansiella anläggningstillgångar</b>					
Andelar i koncernföretag	15			322	322
Uppskjuten skattefordran	16	–	1 236	–	1 236
Andra långfristiga värdepappersinnehav	17	1 335	1 335	1 215	1 215
		<b>1 335</b>	<b>2 571</b>	<b>1 537</b>	<b>2 773</b>
<b>Summa anläggningstillgångar</b>		<b>256 004</b>	<b>251 768</b>	<b>255 962</b>	<b>251 774</b>
<b><u>Omsättningstillgångar</u></b>					
<b>Varulager mm</b>					
Råvaror och förnödenheter		776	673	575	500
Färdiga varor och handelsvaror		2 138	1 912	–	–
		<b>2 914</b>	<b>2 585</b>	<b>575</b>	<b>500</b>
<b>Kortfristiga fordringar</b>					
Kundfordringar		8 262	6 863	3 449	3 408
Aktuell skattefordran		2 613	–	2 184	–
Övriga fordringar		7 102	3 893	6 328	3 130
Förutbetalda kostnader och upplupna intäkter	18	14 980	12 856	7 807	7 591
		<b>32 957</b>	<b>23 612</b>	<b>19 768</b>	<b>14 129</b>
<b>Kassa och bank</b>		<b>18 568</b>	<b>15 963</b>	<b>13 912</b>	<b>14 105</b>
<b>Summa omsättningstillgångar</b>		<b>54 439</b>	<b>42 160</b>	<b>34 255</b>	<b>28 734</b>
<b>SUMMA TILLGÅNGAR</b>		<b>310 443</b>	<b>293 928</b>	<b>290 217</b>	<b>280 508</b>

## BALANSRÄKNING

tkr	Not	Koncernen		Moderföreningen	
		2022-12-31	2021-12-31	2022-12-31	2021-12-31
<b>EGET KAPITAL OCH SKULDER</b>					
<b>Eget kapital</b>					
<i>Bundet eget kapital</i>					
Andelskapital	19	4 085	4 111	4 085	4 111
Insatsemissioner		5 756	5 809	5 756	5 809
Reservfond				2 131	2 131
				<u>11 972</u>	<u>12 051</u>
<i>Fritt eget kapital</i>					
Balanserat resultat				59 489	49 697
Årets resultat				5 058	9 792
				<u>64 547</u>	<u>59 489</u>
Annat eget kapital inkl. årets resultat		<u>204 222</u>	<u>192 854</u>		
Eget kapital hänförligt till Moderföreningens medlemmar		214 063	202 774		
		<u>214 063</u>	<u>202 774</u>	<u>76 519</u>	<u>71 540</u>
<b>Obeskattade reserver</b>	20			<b>173 007</b>	<b>164 916</b>
<b>Avsättningar</b>					
Uppskjuten skatteskuld	21	35 639	33 973	–	–
Övriga avsättningar	22	2 800	400	2 800	400
		<u>38 439</u>	<u>34 373</u>	<u>2 800</u>	<u>400</u>
<b>Långfristiga skulder</b>	23, 24				
Övriga skulder till kreditinstitut		12 275	17 095	12 275	17 095
		<u>12 275</u>	<u>17 095</u>	<u>12 275</u>	<u>17 095</u>
<b>Kortfristiga skulder</b>					
Övriga skulder till kreditinstitut		4 820	4 820	4 820	4 820
Leverantörsskulder		13 166	13 389	6 279	7 419
Skulder till koncernföretag		–	–	21	7 280
Aktuell skatteskuld			1 437		441
Övriga skulder	25	13 990	10 280	12 798	6 077
Upplupna kostnader och förutbetalda intäkter	26	13 690	9 760	1 698	520
		<u>45 666</u>	<u>39 686</u>	<u>25 616</u>	<u>26 557</u>
<b>SUMMA EGET KAPITAL OCH SKULDER</b>		<b>310 443</b>	<b>293 928</b>	<b>290 217</b>	<b>280 508</b>

## FÖRÄNDRING AV EGET KAPITAL

### Koncernen

tkr	Hänförligt till Moderföreningens andelsägare				Totalt eget kapital
	Andelskapital	Insats emission	Annat EK inkl. årets resultat	Summa	
Ingående balans 2022-01-01	4 111	5 809	192 854	202 774	202 774
Förändring av andelskapital	-26	-53		-79	-79
Årets resultat			11 368	11 368	11 368
<b>Utgående balans 2022-12-31</b>	<b>4 085</b>	<b>5 756</b>	<b>204 222</b>	<b>214 063</b>	<b>214 063</b>

### Moderföreningen

tkr	Andelskapital	Insats emission	Hänförligt till Moderföreningens andelsägare		Totalt eget kapital
			Reservfond	Balanserat resultat	
Ingående balans 2022-01-01	4 111	5 809	2 131	59 490	71 541
Förändring av andelskapital	-26	-53		-	-79
Årets resultat				5 058	5 058
<b>Utgående balans 2022-12-31</b>	<b>4 085</b>	<b>5 756</b>	<b>2 131</b>	<b>64 548</b>	<b>76 520</b>





## KASSAFLÖDESANALYS

tkr	Not	Koncernen		Moderföreningen	
		2022	2021	2022	2021
<b>Den löpande verksamheten</b>					
Rörelseresultat		15 786	19 121	10 805	14 029
Justering för poster som inte ingår i kassaflödet					
- Avskrivningar		20 441	18 677	20 364	18 571
- Övriga poster som inte ingår i kassaflödet	27	2 487	1 380	2 487	1 380
		<b>38 714</b>	<b>39 178</b>	<b>33 656</b>	<b>33 980</b>
Erhållen ränta		113	68	112	39
Erlagd ränta		-770	-682	-729	-642
Aktuell inkomstskatt		-4 909	-2 232	-3 483	-2 232
<b>Nettokassaflöde från den löpande verksamheten</b>		<b>33 148</b>	<b>36 332</b>	<b>29 556</b>	<b>31 145</b>
<b>Förändringar i rörelsekapital</b>					
Ökning(-)/minskning(+) av varulager		-329	359	-75	550
Ökning(-)/minskning(+) av rörelsefordringar		-6 732	-4 762	-3 455	1 711
Ökning(+)/minskning(-) av rörelseskulder		7 417	3 344	-500	1 320
<b>Kassaflöde från den löpande verksamheten</b>		<b>33 504</b>	<b>35 273</b>	<b>25 526</b>	<b>34 726</b>
<b>Investeringsverksamheten</b>					
Förvärv av materiella anläggningstillgångar		-26 001	-27 882	-25 875	-27 882
Avyttring av materiella anläggningstillgångar		-	-	-	-
<b>Kassaflöde från investeringsverksamheten</b>		<b>-26 001</b>	<b>-27 882</b>	<b>-25 875</b>	<b>-27 882</b>
<b>Finansieringsverksamheten</b>					
Återbetalda insatser		-79	-53	-79	-53
Erhållna koncernbidrag		-	-	5 054	5 187
Amortering av skuld		-4 820	-4 820	-4 820	-4 820
<b>Kassaflöde från finansieringsverksamheten</b>		<b>-4 899</b>	<b>-4 873</b>	<b>155</b>	<b>314</b>
<b>Årets kassaflöde</b>		<b>2 604</b>	<b>2 518</b>	<b>-194</b>	<b>7 158</b>
Likvida medel vid årets början		15 963	13 445	14 105	6 947
Valutakursdifferenser i likvida medel		1	-	1	-
<b>Likvida medel vid årets slut</b>		<b>18 568</b>	<b>15 963</b>	<b>13 912</b>	<b>14 105</b>

## Noter

*Belopp i tkr om inte annat anges*

### Not 1 Redovisnings- och värderingsprinciper

Års- och koncernredovisningen har upprättats enligt årsredovisningslagen och Bokföringsnämndens allmänna råd 2012:1 Årsredovisning och koncernredovisning (K3). Tillämpade principer är oförändrade jämfört med föregående år.

De viktigaste redovisnings- och värderingsprinciperna som använts vid upprättande av de finansiella rapporterna sammanfattas nedan.

I de fall Moderföreningen tillämpar avvikande principer anges dessa under Moderföreningen nedan.

### Koncernredovisning

Koncernredovisningen omfattar verksamheten Moderföreningen och samtliga dotterföretag fram till och med 31 december 2021. Dotterföretag är företag i vilka Moderföreningen direkt ägande med 100%.

Dotterföretag redovisas enligt förvärvsmetoden innebärande att ett förvärv av dotterföretag betraktas som en transaktion varigenom koncernen indirekt förvärvar dotterföretagets tillgångar och övertar dess skulder.

Genom en förvärvsanalys i anslutning till rörelseförvärvet fastställs anskaffningsvärdet för andelarna eller rörelsen samt det verkliga värdet av förvärvade identifierbara tillgångar, övertagna skulder och ansvarsförbindelser. Uppskjuten skatt beaktas vid skillnader mellan redovisat och skattemässigt värde på alla poster utom goodwill. Skillnaden mellan anskaffningsvärdet för dotterföretagsaktierna och det verkliga värdet av förvärvade tillgångar, övertagna skulder och ansvarsförbindelser utgör goodwill eller, om beloppet är negativt, negativ goodwill. Värdet av minoritetens andel läggs till anskaffningsvärdet. Minoritetsintressen värderas med utgångspunkt från anskaffningsvärdet för aktierna.

Dotterföretagen inkluderas i koncernredovisningen från och med förvärvstidpunkten och till och med avyttringstidpunkten.

Förvärv och avyttringar av minoritetsandelar redovisas inom eget kapital.

Belopp som redovisas för dotterföretag har justerats där så krävs för att säkerställa överensstämmelse med koncernens redovisningsprinciper.

#### Övriga företag som det finns ägarintresse i

Innehav i övriga företag som det finns ägarintresse i redovisas till anskaffningsvärde eventuellt minskat med nedskrivningar. Utdelningar från intresseföretag och joint ventures redovisas som intäkt.

#### Transaktioner som elimineras vid konsolidering

Koncerninterna fordringar, skulder, intäkter, kostnader, vinster och förluster som uppkommit genom transaktioner mellan koncernföretag elimineras i sin helhet vid upprättande av koncernredovisningen.

### Resultaträkning

#### Intäktsredovisning

Nettoomsättningen omfattar försäljningsintäkter från kärnverksamheten, dvs. produktion, försäljning och distribution av el, elhandel, anslutningsavgifter samt andra intäkter såsom entreprenadavtal.

Belopp som erhålls för annans räkning ingår inte i koncernens intäkter. I de fall varor och tjänster byts mot likartade varor och tjänster redovisas ingen intäkt.

Samtliga intäkter värderas till det belopp som influtit eller beräknas inflyta, dvs. med hänsyn till rabatter och efter avdrag för moms och energiskatter, och redovisas i posten Nettoomsättning.

#### Försäljning och distribution av energi

Energiförsäljning intäktsredovisas vid leveranstidpunkten.

## **Götene Elförening ek. för.**

Org nr 769000-0612

### **Anslutningsavgifter exklusive va-verksamhet**

Avgifter som betalats av kunden för anslutning till näten med el, gas, värme, bredband eller kyla intäktsredovisas i den omfattning som avgiften inte är för att täcka framtida åtaganden. Om anslutningsavgiften är kopplad till ett avtal med kunden redovisas intäkten över den tid som avtalats med kunden.

### **Tjänste- och entreprenaduppdrag**

Tjänste- och entreprenaduppdrag redovisas enligt principen om successiv vinstavräkning, dvs. att intäkter och kostnader redovisas i förhållande till projektets färdigställandegrad. Färdigställandegraden fastställs genom en jämförelse mellan beräknade och faktiska utgifter på balansdagen.

Befarade förluster redovisas omedelbart.

### **Elcertifikat**

Intäkter av elcertifikat som tilldelats från Svenska Kraftnät genom egen produktion redovisas i den månad som produktion sker. Elcertifikat värderas till elcertifikatets verkliga värde för produktionsmånaden och ingår i posten Nettoomsättning.

### **Handelsvaror**

Intäktsredovisning av handelsvaror görs vid leverans till kund och efter kundens accept.

### **Försäkringsersättningar**

Vid driftsstopp, skador etc. som helt eller delvis täcks av försäkringsersättning redovisas en beräknad försäkringsersättning när denna kan beräknas på ett tillförlitligt sätt. Försäkringsersättningar redovisas i posten Övriga rörelseintäkter.

### **Ränteintäkter**

Ränteintäkter redovisas i takt med att de intjänas. Beräkning av ränteintäkter görs på basis av den underliggande tillgångens avkastning enligt effektivräntemetoden.

### **Erhålla utdelningar**

Intäkter från utdelningar redovisas när rätten att erhålla betalning fastställts.

### **Offentliga bidrag**

Offentliga bidrag intäktsredovisas när koncernen har uppfyllt de villkor som är förknippade med bidraget och det föreligger rimlig säkerhet att bidraget kommer att erhållas. Bidrag som koncernen erhållit men där alla villkor ännu inte är uppfyllda redovisas som skuld.

Bidrag som erhållits för förvärv av en anläggningstillgång reducerar anläggningstillgångens redovisade anskaffningsvärde. Övriga offentliga bidrag redovisas i posten Övriga rörelseintäkter.

### **Leasing**

Leasingavtal klassificeras antingen som finansiell eller operationell leasing. Finansiell leasing föreligger då de ekonomiska riskerna och fördelarna som är förknippade med ägande i allt väsentligt är överförda till leasetagaren. Övriga leasingavtal är operationella leasingavtal. Klassificering av leasingavtal görs vid leasingavtalets ingående.

Eftersom föreningens leasade tillgångar inte uppgår till något väsentligt värde har man valt att redovisa samtliga leasade tillgångar som operationella.

Tillgångar som hyrs ut enligt operationella leasingavtal kvarstår i koncernen som materiella anläggningstillgångar eftersom rättigheter och skyldigheter enligt leasingavtalen kvarstår hos koncernen. Dessa tillgångar värderas på samma sätt som övriga materiella anläggningstillgångar.

### **Ersättningar till anställda**

#### **Kortfristiga ersättningar**

Kortfristiga ersättningar såsom löner, sociala avgifter, semester, bonus, bilersättningar och liknande är ersättningar som förfaller inom 12 månader från balansdagen det år som den anställde tjänar in ersättningen och kostnadsförs löpande om inte utgiften inkluderats i anskaffningsvärdet för en anläggningstillgång.

Kortfristiga ersättningar värderas till det odiskonterade beloppet som koncernen förväntas betala till följd av den outnyttjade rättigheten.

## Götene Elförening ek. för.

Org nr 769000-0612

### **Avgiftsbestämda pensionsplaner**

Avgiftsbestämda pensionsplaner är planer för ersättningar efter avslutad anställning enligt vilka fastställda avgifter betalas till en separat juridisk enhet. Någon rättslig eller informell förpliktelse att betala ytterligare avgifter finns inte i de fall den juridiska enheten inte har tillräckliga tillgångar för att betala alla ersättningar till de anställda. Avgifter till avgiftsbestämda pensionsplaner kostnadsförs under det räkenskapsår de avser.

### **Låneutgifter**

Samtliga låneutgifter kostnadsförs i den period som de hänförs till och redovisas i posten *Räntekostnader och liknande resultatposter*.

### **Avskrivningar**

Immateriella och materiella anläggningstillgångar skrivs av linjärt över tillgångarnas eller komponenternas bedömda nyttjandeperiod. Avskrivningen beräknas på det avskrivningsbara beloppet vilket i de allra flesta fall utgörs av tillgångens anskaffningsvärde. I ett fåtal fall tas hänsyn till ett beräknat restvärde. Rättigheter som är baserade på avtal skrivs av över avtalstiden.

Mark och fallrättigheter har inte någon begränsad nyttjandeperiod och skrivs därför inte av.

Följande nyttjandeperioder tillämpas:

#### **Immateriella anläggningstillgångar**

Goodwill, 5 år

#### **Materiella anläggningstillgångar**

*Byggnader och mark*

Kontors- och lagerbyggnader, verkstäder, 10-100 år

Markanläggningar, 20 år

*Maskiner och andra tekniska anläggningar*

Vindkraftanläggningar, 20 år

Nätanläggningar/Anläggningar för eldistribution, 10-25 år

Fiberanläggningar, 14 år

*Inventarier, verktyg och installationer*

Kontorsutrustning, 3-10 år

### **Nedskrivningar**

#### **Nedskrivningar av immateriella och materiella anläggningstillgångar**

*Allmänna principer*

Per balansdagen bedöms om det föreligger en indikation på att en tillgångs värde är lägre än dess redovisade värde. Om en sådan indikation finns beräknas tillgångens återvinningsvärde. Om återvinningsvärdet understiger redovisat värde görs en nedskrivning som kostnadsförs.

Nedskrivningsprövningen görs per varje enskild tillgång med ett oberoende flöde av inbetalningar. Vid behov behöver tillgångarna grupperas ihop till kassagenererande enheter för att identifiera inbetalningar som i allt väsentligt är oberoende av andra tillgångar eller grupper av tillgångar. Nedskrivningsprövning görs i dessa fall för hela den kassagenererande enheten. En nedskrivning redovisas när en tillgång eller en kassagenererande enhets redovisade värde överstiger återvinningsvärdet. Nedskrivningen belastar resultaträkningen.

Nedskrivningar av tillgångar i en kassagenererande enhet fördelas i första hand på goodwill. Därefter görs en proportionell nedskrivning av övriga tillgångar som ingår i enheten.

*Beräkning av återvinningsvärdet*

Återvinningsvärdet utgörs av det högsta av verkligt värde med avdrag för försäljningskostnader och nyttjandevärdet. Vid beräkning av nyttjandevärdet diskonteras framtida kassaflöden med en diskonteringsfaktor före skatt som återspeglar aktuella, marknadsmässiga bedömningar av pengars tidsvärde och den risk som är förknippad med den specifika tillgången eller den kassagenererande enheten. Beräkningen gör per tillgång eller kassagenererande enhet.

*Återföring av nedskrivningar*

Nedskrivningar av andra immateriella och materiella anläggningstillgångar än goodwill återförs om skälen som låg till grund för beräkningen av återvinningsvärdet vid den senaste nedskrivningen har förändrats.



## **Nedskrivning av finansiella anläggningstillgångar**

### *Allmänna principer*

Per varje balansdag görs en bedömning av om det finns någon indikation på att en eller flera finansiella anläggningstillgångar har minskat i värde. Om en sådan indikation finns beräknas tillgångens återvinningsvärde, se ovan.

### *Återföring av nedskrivning*

Nedskrivning av finansiella anläggningstillgångar återförs om de skäl som låg till grund för nedskrivningen har förändrats.

## **Balansräkning**

### **Materiella anläggningstillgångar**

Materiella anläggningstillgångar redovisas som tillgång i balansräkningen om det är sannolikt att framtida ekonomiska fördelar som är förknippade med tillgången sannolikt kommer att tillfalla koncernen och anskaffningsvärdet kan mätas på ett tillförlitligt sätt. Materiella anläggningstillgångar värderas till anskaffningsvärde med avdrag för ackumulerade av- och nedskrivningar.

### **Anskaffningsvärde**

I anskaffningsvärdet ingår inköpspriset och utgifter som är direkt hänförliga till inköpet och syftar till att bringa tillgången på plats och i skick för att utnyttjas i enlighet med företagsledningens avsikt med förvärvet. Som direkt hänförliga utgifter hänförs utgifter för leverans, hantering, installation och montering, lagfarter samt konsulttjänster. Låneutgifter som är direkt hänförliga till investeringar i anläggningstillgångar som tar betydande tid i anspråk att färdigställa inräknas i anskaffningsvärdet under uppförandeperioden. Anskaffningsvärdet reduceras med offentliga bidrag som erhållits för förvärv av anläggningstillgångar.

### **Tillkommande utgifter**

Tillkommande utgifter aktiveras endast om det är sannolikt att de framtida ekonomiska fördelar som är förknippade med tillgången kommer att komma koncernen till del och anskaffningsvärdet kan beräknas på ett tillförlitligt sätt. Utbyte av komponenter räknas in i tillgångens redovisade värde. Om inte kostnadsförs utgifter under det räkenskapsår som de uppkommer.

Reparationer och underhåll kostnadsförs löpande.

### **Elcertifikat, utsläppsrätter och ursprungsgarantier**

Elcertifikat och ursprungsgarantier värderas till verkligt värde vid produktionstillfället, dvs till noll. Därför ingår inte dessa som någon tillgång i balansräkningen.

### **Finansiella instrument**

#### **Allmänna principer**

Finansiella instrument redovisas initialt till anskaffningsvärde vilket motsvarar instrumentets verkliga värde med tillägg för transaktionskostnader.

En finansiell tillgång eller finansiell skuld redovisas i balansräkningen när koncernen blir part enligt instrumentets avtalsenliga villkor. Kundfordringar redovisas när faktura har skickats till kund. Skuld tas upp när motparten har utfört sin prestation och koncernen därmed har en avtalsenlig skyldighet att betala även om faktura inte har erhållits. Leverantörsskulder redovisas när faktura har mottagits.

En finansiell tillgång tas bort från balansräkningen när rättigheterna i avtalet realiserar, förfaller eller när koncernen förlorar kontrollen över rättigheterna. Detsamma gäller för del av en finansiell tillgång. En finansiell skuld tas bort från balansräkningen när förpliktelsen i avtalet fullgörs eller på annat sätt utsläcks. Detsamma gäller för del av en finansiell skuld. Övervägande del av finansiella tillgångar och skulder tas bort från balansräkningen genom erhållande eller erläggande av betalning.

### **Kundfordringar och liknande fordringar**

Kundfordringar och liknande fordringar är finansiella tillgångar med fasta betalningar eller betalningar som går att fastställa med belopp. Fordringar uppkommer då koncernen tillhandahåller pengar, varor eller tjänster direkt till kredittagaren utan avsikt att bedriva handel med fordringsrätterna. Kundfordringar och liknande fordringar värderas till upplupet anskaffningsvärde. Med upplupet anskaffningsvärde menas det värde som framkommer när instrumentets förväntade kassaflöde diskonteras med den effektivränta som beräknades vid anskaffningstillfället. Kundfordringar värderas därmed till det värde som beräknas inflyta, dvs. med avdrag för osäkra fordringar. Nedskrivning av kundfordringar redovisas i posten *Övriga externa kostnader / Försäljningskostnader*.

### **Finansiella skulder**

Samtliga finansiella skulder värderas till upplupet anskaffningsvärde, dvs. det förväntade kassaflödet diskonterat med den effektivränta som beräknades vid anskaffningstillfället. Det innebär att leverantörsskulder som har kort förväntad löptid värderas till nominellt belopp.

### **Varulager**

Varulager värderas enligt lägsta värdets princip, dvs. till det lägsta av anskaffningsvärdet och nettoförsäljningsvärdet. Anskaffningsvärdet utgörs av inköpspris och utgifter direkt hänförliga till inköpet. Nettoförsäljningsvärdet utgörs av det uppskattade försäljningspriset i den löpande verksamheten med avdrag för uppskattade kostnader för färdigställande och för att åstadkomma en försäljning.

Anskaffningsvärdet har fastställts genom tillämpning av först-in, först-ut-metoden (FIFU).

### **Fordringar och skulder i utländsk valuta**

Monetära fordringar och skulder i utländsk valuta värderas till balansdagens kurs. Valutakursvinster och -förluster som uppkommer redovisas i posterna *Övriga rörelseintäkter* och *Övriga rörelsekostnader*. Övriga valutakursvinster och -förluster redovisas under rubriken *Resultat från finansiella poster*.

När en fordran eller skuld har terminssäkrats och denna säkring uppfyller kraven för säkringsredovisning värderas fordran eller skulden till terminskursen vid säkringstillfället, se Säkringsredovisning nedan.

### **Inkomstskatter**

Inkomstskatter utgörs av aktuell skatt och uppskjuten skatt. Inkomstskatt redovisas i resultaträkningen utom då den underliggande transaktionen redovisas i eget kapital varvid även tillhörande skatteeffekt redovisas i eget kapital. Aktuella skattefordringar och skatteskulder samt uppskjutna skattefordringar och skatteskulder kvittas om det finns en legal rätt till kvittning.

#### **Aktuell skatt**

Aktuell skatt är inkomstskatt för innevarande räkenskapsår som avser årets skattepliktiga resultat och den del av tidigare räkenskapsårs inkomstskatt som ännu inte har redovisats. Aktuell skatt värderas till det sannolika beloppet enligt de skattesatser och skatteregler som gäller per balansdagen och nuvärdesberäknas inte.

#### **Uppskjuten skatt**

Uppskjuten skatt är inkomstskatt för skattepliktiga resultat avseende framtida räkenskapsår till följd av tidigare transaktioner eller händelser.

Uppskjuten skatt beräknas på samtliga temporära skillnader, dvs. skillnaden mellan de redovisade värdena för tillgångar och skulder och deras skattemässiga värden samt skattemässiga underskott. Uppskjuten skatt redovisas inte på temporära skillnader som härrör från den första redovisningen av goodwill. Förändringar i uppskjuten skatteskuld eller uppskjuten skattefordran redovisas i resultaträkningen om inte förändringen är hänförlig till en post som redovisas i eget kapital.

Uppskjuten skatteskuld och uppskjuten skattefordran värderas enligt de skattesatser och skatteregler som är beslutade före balansdagen.

## **Avsättningar**

En avsättning redovisas i balansräkningen när koncernen har en legal eller informell förpliktelse som en följd av en inträffad händelse och det är sannolikt att ett utflöde av resuser kommer att krävas för att reglera åtagandet och en tillförlitlig uppskattning av beloppet kan göras. Om effekten av när i tiden betalningen sker är väsentlig redovisas avsättningen till nuvärdet av de framtida betalningar som krävs för att reglera förpliktelsen. Diskonteringsräntan utgörs av den räntesats som före skatt avspeglar aktuell marknadsbedömning av det tidsberoende värdet av pengar och de risker som är förknippade med framtida betalningar till den del riskerna inte betaktas genom att justeringar gjorts vid bedömningen av de framtida betalningarna.

Avsättningen tas endast i anspråk för de utgifter som avsättningen ursprungligen var avsedd för.

Eventuell gottgörelse som koncernen är så gott som säker på att kunna erhålla av en extern part avseende förpliktelsen redovisas som en separat tillgång. Denna tillgång kan dock inte överstiga beloppet för den hänförliga avsättningen.

Avsättningen prövas per varje balansdag och justeringar av avsättningen redovisas i resultaträkningen.

Avsättning sker även för förlustkontrakt, dvs. när oundvikliga utgifter för att uppfylla koncernens förpliktelser överstiger de förväntade ekonomiska fördelarna.

Avsättning för nedmontering av anläggningstillgångar har kostnadsförts i sin helhet och inte aktiverats och skrivits av över kvarstående nyttjandeperiod i koncernredovisningen.

## **Skulder**

### **Skulder för elcertifikat, utsläppsrätter och ursprungsgarantier**

Skulder för elcertifikat, utsläppsrätter och ursprungsgarantier uppkommer i takt med försäljning (elcertifikat och ursprungsgarantier) och utsläpp (utsläppsrätter). Skulden värderas till samma värde som tilldelade och anskaffade rättigheter. Här tas även hänsyn till avtal om framtida leverans av rättigheter och möjligheten till reglering av elcertifikat genom betalning av kvotpliktsavgift.

Skulder för elcertifikat, utsläppsrätter och ursprungsgarantier redovisas i som en övrig kortfristig skuld.

### **Andels- och insatskapital**

Andelskapitalet i Götene Elförening består enbart av till fullo betalda andelar med ett värde på 100 kr st. Dock får en medlem ej delta med fler än 100 medlemsinsatser. Den som antagits som medlem och betalat sina grundinsatser erhåller medlems- och andelsbevis. Det antal medlemsinsatser som en medlem ska betala bestäms i huvudsak utifrån elanläggningens storlek på huvudsakringen. Alla andelsägare har en röst på Elföreningens årsstämma oavsett hur många andelar de innehar.

## **Övrigt**

### **Eventualförpliktelser**

Som eventualförpliktelse redovisas

- en möjlig förpliktelse till följd av inträffade händelser och vars förekomst endast kommer att bekräftas av att en eller flera osäkra händelser, som inte helt ligger inom koncernens kontroll, inträffar eller uteblir, eller
- en befintlig förpliktelse till följd av inträffade händelser, men som inte redovisas som skuld eller avsättning eftersom det inte är sannolikt att ett utflöde av resurser kommer att krävas för att reglera förpliktelsen eller förpliktelsens storlek inte kan beräknas med tillräcklig tillförlitlighet.

### **Likvida medel**

Likvida medel utgörs av disponibla tillgodohavanden hos banker och andra kreditinstitut och kortfristiga, likvida placeringar som lätt kan omvandlas till ett känt belopp och som är utsatta för en obetydlig risk för värdefluktuationen. Sådana placeringar har en löptid på maximalt tre månader.

## **Redovisningsprinciper - undantagsregler i juridisk person**

### **Elcertifikat**

Elcertifikat och liknande rättigheter som klassificeras som omsättningstillgångar åsätts anskaffningsvärde noll.

### **Materiella anläggningstillgångar**

Korttidsinventarier och inventarier av mindre värde kostnadsförs löpande.

### **Leasing**

Samtliga leasingavgifter avseende finansiella och operationella leasingavtal kostnadsförs linjärt över leasingperioden.

### **Låneutgifter**

Samtliga låneutgifter kostnadsförs under det räkenskapsår som de hänför sig till.

### **Koncernbidrag**

Samtliga lämnade och erhållna koncernbidrag redovisas som bokslutsdispositioner.

### **Andelar i intresseföretag, gemensamt styrda företag och övriga företag som det finns ägarintresse i**

I Moderföreningen redovisas innehaven till anskaffningsvärde eventuellt minskat med nedskrivningar. Utdelningar från intresseföretag och joint ventures redovisas som intäkt.

### **Varulager**

Varulagret värderas till 97% av anskaffningsvärdet.

### **Uppskjuten skatt**

Uppskjuten skatt ingår i obeskattade reserver med 20,6 %.

### **Avsättning för återställande, nedmontering och bortforsling**

Kostnadsföring har skett i koncernredovisningen vad gäller framtida utgifter för nedmontering av anläggningstillgång och samma hantering sker i juridisk person. S.k. succesiv kostnadsföring har inte skett utan avsättning har skett med bedömt totalbelopp för att visa uppskattad totalkostnad.





## Not 2 Väsentliga uppskattningar och bedömningar

Upprättande av års- och koncernredovisning enligt K3 kräver att företagsledning och styrelse gör antaganden om framtiden och andra viktiga källor till osäkerhet i uppskattningar på balansdagen som innebär en betydande risk för en väsentlig justering av de redovisade värdena för tillgångar och skulder i framtiden. Det görs också bedömningar som har betydande effekt på de redovisade beloppen i denna års- och koncernredovisning.

Uppskattningar och bedömningar baseras på historisk erfarenhet och andra faktorer som under rådande förhållanden anses vara rimliga. Resultatet av dessa uppskattningar och bedömningar används sedan för att fastställa redovisade värden på tillgångar och skulder som inte framgår tydligt från andra källor.

Uppskattningar och bedömningar ses över årligen.

Det slutliga utfallet av uppskattningar och bedömningar kan komma att avvika från nuvarande uppskattningar och bedömningar. Effekterna av ändringar i dessa redovisas i resultaträkningen under det räkenskapsår som ändringen görs samt under framtida räkenskapsår om ändringen påverkar både aktuellt och kommande räkenskapsår.

Viktiga uppskattningar och bedömningar beskrivs nedan.

### Effekter av elnätsregleringen

I koncernen finns elnätsverksamhet som regleras av föreskrifter från Energimarknadsinspektionen. De avgifter som elnätsverksamheten tar ut av sina kunder ligger på gränsen till vad som är tillåtet. Det föreligger dock osäkerhet kring detta varför det kan uppkomma en återbetalningsskyldighet/reducerade intäkter under kommande år.

### Avsättning för återställande

Värdering av avsättning baseras på bästa bedömning kring tillkommande utgifter och någon diskontering har inte skett. Sådan bedömning präglas av större osäkerhet och faktiskt utfall kan komma att avvika från faktiskt utfall.

### Prövning av nedskrivningsbehov för immateriella och materiella anläggningstillgångar

Koncernen har betydande värden redovisade i balansräkningen avseende immateriella och materiella anläggningstillgångar. Dessa testas för nedskrivningsbehov i enlighet med de redovisningsprinciper som beskrivs i koncernens Not 1 *Redovisnings- och värderingsprinciper*. Återvinningsvärden för kassagenererande enheter har fastställts genom beräkning av nyttjandevärden eller verkligt värde minus försäljningskostnader. För dessa beräkningar måste vissa uppskattningar göras avseende framtida kassaflöden och andra adekvata antaganden avseende exempelvis avkastningskrav.

### Inkomstskatter och uppskjutna skatter

Koncernen redovisar i sin balansräkning uppskjutna skattefordringar och skulder vilka förväntas bli realiserade i framtida perioder. Vid beräkning av dessa uppskjutna skatter måste vissa antaganden och uppskattningar göras avseende framtida skattekonsekvenser som hänför sig till skillnaden mellan i balansräkningen redovisade tillgångar och skulder och motsvarande skattemässiga värden.

Uppskattningarna inkluderar även att skattelagar och skattesatser kommer att vara oförändrade samt att gällande regler för utnyttjande av förlustavdrag inte kommer att ändras.

### Komponenter

En bedömning av större anläggningar och dess komponenter har också genomförts. Vindkraftverken har bedömts som en komponent eftersom alla ingående delar bedöms ha samma livslängd. Fastigheten har komponentindelats med hjälp av Sabos rekommendationer. För elanläggningar har man delat in dem i 5 undergrupper.

### Finansiell leasing

Föreningens leasingavtal har behandlats som operationell leasing eftersom de totala beloppen inte är väsentliga.

### Elderivat

Föreningen har inte någon egen handel med el utan går genom sin balansansvarige. Därför uppkommer inga finansiella riskmoment i elhandeln.

### Not 3 Nettoomsättning exkl. punktskatter

#### Nettoomsättning per verksamhetsgren

	Koncernen		Moderföreningen	
	2022	2021	2022	2021
Elförsäljning	32 497	22 552	–	–
Elnät	79 701	78 057	79 701	78 181
Installations- och entreprenadarbeten	19 393	15 768	–	–
Butiksförsäljning	11 491	10 752	–	–
Fiber	7 919	8 700	7 919	8 700
Elproduktion, -certifikat	9 412	5 775	9 412	5 775
Övrigt	1 308	1 249	1 040	588
<b>Nettoomsättning exkl. punktskatter</b>	<b>161 721</b>	<b>142 853</b>	<b>98 072</b>	<b>93 244</b>
Punktskatter	63 679	65 651	63 679	65 651

### Not 4 Övriga rörelseintäkter

	Koncernen		Moderföreningen	
	2022	2021	2022	2021
Hysesintäkter	110	131	110	131
Övrigt	309	160	2 337	2 080
<b>Summa</b>	<b>419</b>	<b>291</b>	<b>2 447</b>	<b>2 211</b>

### Not 5 Operationell leasing

Kostnadsförda leasingavgifter under året uppgår till 857 tkr (723 tkr), varav Moderföreningen uppgår till 713 tkr (497 tkr). Framtida minimileaseavgifter förfaller enligt följande:

	Koncernen		Moderföreningen	
	2022	2021	2022	2021
Inom 1 år	908	599	675	483
1-5 år	1 963	1 228	1 717	1 154
<b>Summa</b>	<b>2 871</b>	<b>1 827</b>	<b>2 392</b>	<b>1 637</b>

### Not 6 Ersättning till revisorer

	Koncernen		Moderföreningen	
	2022	2021	2022	2021
EY				
Revisionsuppdraget	439	413	217	191
Revisionsverksamhet utöver revisionsuppdraget	17	27	17	27
Andra uppdrag	1	–	1	–
<b>Summa</b>	<b>457</b>	<b>440</b>	<b>235</b>	<b>218</b>

## Not 7 Löner och ersättningar

### Löner och ersättningar till anställda

	Koncernen		Moderföreningen	
	2022	2021	2022	2021
<i>Löner och andra ersättningar</i>				
Styrelse och verkställande direktör	1 064	1 506	684	481
Övriga anställda	20 202	20 213	–	–
<b>Summa löner och andra ersättningar</b>	<b>21 266</b>	<b>21 719</b>	<b>684</b>	<b>481</b>
<i>Sociala kostnader</i>				
Pensionskostnader	1 814	2 245	–	–
Varav för styrelse och verkställande direktör	(107)	(421)	–	–
Övriga sociala kostnader	6 283	6 655	235	156
<b>Summa sociala kostnader</b>	<b>8 097</b>	<b>8 900</b>	<b>235</b>	<b>156</b>

### Medelantalet anställda

	Koncernen		Moderföreningen	
	2022	2021	2022	2021
Kvinnor	12	11	–	–
Män	32	34	–	–
<b>Totalt</b>	<b>44</b>	<b>45</b>	<b>0</b>	<b>0</b>

### Könsfördelning i styrelse och företagsledning (antal)

	Moderföreningen	
	2022	2021
<i>Styrelse</i>		
Kvinnor	3	4
Män	6	7
<b>Totalt</b>	<b>9</b>	<b>11</b>

## Not 8 Övriga

	Koncernen		Moderföreningen	
	2022	2021	2022	2021
Ränteintäkter från övriga företag	113	68	112	39
<b>Summa</b>	<b>113</b>	<b>68</b>	<b>112</b>	<b>39</b>

## Not 9 Räntekostnader och liknande resultatposter

	Koncernen		Moderföreningen	
	2022	2021	2022	2021
Räntekostnader till övriga företag	-770	-682	-729	-642
<b>Summa</b>	<b>-770</b>	<b>-682</b>	<b>-729</b>	<b>-642</b>

## Not 10 Bokslutsdispositioner

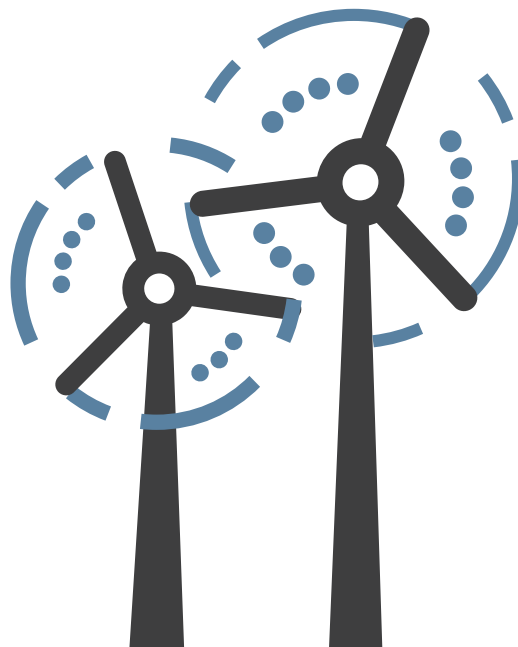
	Koncernen		Moderföreningen	
	2022	2021	2022	2021
Överavskrivningar	–	–	-8 090	-7 825
Erhållna koncernbidrag	–	–	5 054	5 187
<b>Summa</b>	<b>0</b>	<b>0</b>	<b>-3 036</b>	<b>-2 638</b>

## Not 11 Skatt på årets resultat

	Koncernen		Moderföreningen	
	2022	2021	2022	2021
Aktuell skatt	-2 094	-2 232	-2 094	-2 232
Uppskjuten skatt	-1 667	-1 612	-	-
<b>Summa</b>	<b>-3 761</b>	<b>-3 844</b>	<b>-2 094</b>	<b>-2 232</b>
Redovisat resultat före skatt	15 129	18 507	7 152	10 788
Skatt enligt gällande skattesats (20,6%)	-3 127	-3 812	-1 483	-2 222
Skatteeffekt av ej avdragsgilla kostnader:				
Övriga ej avdragsgilla kostnader	-634	-32	-611	-10
<b>Redovisad skattekostnad</b>	<b>-3 761</b>	<b>-3 844</b>	<b>-2 094</b>	<b>-2 232</b>

## Not 12 Byggnader och mark

	Koncernen		Moderföreningen	
	2022	2021	2022	2021
Ingående ackumulerade anskaffningsvärden	22 905	21 326	22 905	21 326
Inköp	-	1 579	-	1 579
Försäljningar/utrangeringar	-2 077	-	-2 077	-
<b>Utgående ackumulerade anskaffningsvärden</b>	<b>20 828</b>	<b>22 905</b>	<b>20 828</b>	<b>22 905</b>
Ingående ackumulerade avskrivningar	-13 080	-12 724	-13 080	-12 724
Försäljningar/utrangeringar	2 077	-	2 077	-
Årets avskrivningar	-674	-356	-674	-356
<b>Utgående ackumulerade avskrivningar</b>	<b>-11 677</b>	<b>-13 080</b>	<b>-11 677</b>	<b>-13 080</b>
<b>Redovisat värde</b>	<b>9 151</b>	<b>9 825</b>	<b>9 151</b>	<b>9 825</b>



## Not 13 Maskiner och andra tekniska anläggningar

Vindkraftverk	Koncernen		Moderföreningen	
	2022	2021	2022	2021
Ingående ackumulerade anskaffningsvärden	69 417	69 417	69 417	69 417
<b>Utgående ackumulerade anskaffningsvärden</b>	<b>69 417</b>	<b>69 417</b>	<b>69 417</b>	<b>69 417</b>
Ingående ackumulerade avskrivningar	-55 816	-53 795	-55 816	-53 795
Årets avskrivningar	-2 351	-2 021	-2 351	-2 021
<b>Utgående ackumulerade avskrivningar</b>	<b>-58 167</b>	<b>-55 816</b>	<b>-58 167</b>	<b>-55 816</b>
<b>Redovisat värde</b>	<b>11 250</b>	<b>13 601</b>	<b>11 250</b>	<b>13 601</b>
<b>Maskiner och Inventarier</b>	<b>Koncernen</b>		<b>Moderföreningen</b>	
	<b>2022</b>	<b>2021</b>	<b>2022</b>	<b>2021</b>
Ingående ackumulerade anskaffningsvärden	17 364	16 277	15 965	14 878
Inköp	376	1 113	250	1 113
Försäljningar/utrangeringar	-2 399	-26	-2 009	-26
<b>Utgående ackumulerade anskaffningsvärden</b>	<b>15 341</b>	<b>17 364</b>	<b>14 206</b>	<b>15 965</b>
Ingående ackumulerade avskrivningar	-15 336	-14 667	-14 131	-13 567
Försäljningar/utrangeringar	2 312	26	1 922	26
Årets avskrivningar	-516	-695	-439	-590
<b>Utgående ackumulerade avskrivningar</b>	<b>-13 540</b>	<b>-15 336</b>	<b>-12 648</b>	<b>-14 131</b>
<b>Redovisat värde</b>	<b>1 801</b>	<b>2 028</b>	<b>1 558</b>	<b>1 834</b>
<b>Elanläggningar</b>	<b>Koncernen</b>		<b>Moderföreningen</b>	
	<b>2022</b>	<b>2021</b>	<b>2022</b>	<b>2021</b>
Ingående ackumulerade anskaffningsvärden	348 239	336 822	348 239	336 822
Inköp	6 501	14 009	6 501	14 009
Försäljningar/utrangeringar	-17 367	-5 562	-17 367	-5 562
Omklassificeringar	8 621	2 970	8 621	2 970
<b>Utgående ackumulerade anskaffningsvärden</b>	<b>345 994</b>	<b>348 239</b>	<b>345 994</b>	<b>348 239</b>
Ingående ackumulerade avskrivningar	-196 230	-189 316	-196 230	-189 316
Försäljningar/utrangeringar	17 367	4 227	17 367	4 227
Årets avskrivningar	-11 553	-11 140	-11 553	-11 141
<b>Utgående ackumulerade avskrivningar</b>	<b>-190 416</b>	<b>-196 229</b>	<b>-190 416</b>	<b>-196 230</b>
<b>Redovisat värde</b>	<b>155 578</b>	<b>152 010</b>	<b>155 578</b>	<b>152 009</b>
<b>Fiberanläggningar</b>	<b>Koncernen</b>		<b>Moderföreningen</b>	
	<b>2022</b>	<b>2021</b>	<b>2022</b>	<b>2021</b>
Ingående ackumulerade anskaffningsvärden	83 643	70 043	83 643	70 043
Inköp	3 951	4 931	3 951	4 931
Omklassificeringar	1 623	8 669	1 623	8 669
<b>Utgående ackumulerade anskaffningsvärden</b>	<b>89 217</b>	<b>83 643</b>	<b>89 217</b>	<b>83 643</b>
Ingående ackumulerade avskrivningar	-18 216	-13 754	-18 217	-13 754
Årets avskrivningar	-5 347	-4 462	-5 347	-4 463
<b>Utgående ackumulerade avskrivningar</b>	<b>-23 563</b>	<b>-18 216</b>	<b>-23 564</b>	<b>-18 217</b>
Ingående ackumulerade nedskrivningar	-6 000	-6 000	-6 000	-6 000
<b>Utgående ackumulerade nedskrivningar</b>	<b>-6 000</b>	<b>-6 000</b>	<b>-6 000</b>	<b>-6 000</b>
<b>Redovisat värde</b>	<b>59 654</b>	<b>59 427</b>	<b>59 653</b>	<b>59 426</b>
<b>Totalt redovisat värde</b>	<b>228 283</b>	<b>227 066</b>	<b>228 039</b>	<b>226 870</b>



## Not 14 Pågående nyanläggningar och förskott avseende materiella an

	Koncernen		Moderföreningen	
	2022	2021	2022	2021
Ingående ackumulerade anskaffningsvärden	12 306	17 695	12 306	17 695
Inköp	15 173	6 250	15 173	6 250
Omklassificeringar	-10 244	-11 639	-10 244	-11 639
<b>Utgående ackumulerade anskaffningsvärden</b>	<b>17 235</b>	<b>12 306</b>	<b>17 235</b>	<b>12 306</b>
<b>Redovisat värde</b>	<b>17 235</b>	<b>12 306</b>	<b>17 235</b>	<b>12 306</b>

## Not 15 Andelar i koncernföretag

	Moderföreningen	
	2022	2021
Ingående ackumulerade anskaffningsvärden	322	322
<b>Utgående ackumulerade anskaffningsvärden</b>	<b>322</b>	<b>322</b>
<b>Redovisat värde</b>	<b>322</b>	<b>322</b>

Dotterföretag	Org nr	Säte	Andel, % kapital (röster)	Antal andelar	Redovisat värde	
					2022	2021
Kinneulle Energi AB	556270-1804	Götene	100,0 (100,0)	100	220	220
Götene Energi AB	556470-0846	Götene	100,0 (100,0)	1 000	102	102
					<b>322</b>	<b>322</b>

Uppgifter om dotterbolagen	Eget kapital	Resultat
Kinneulle Energi AB	394	-113
Götene Energi AB	106	0

## Not 16 Uppskjuten skattefordran

Moderföreningen	2022			2021		
	Temporär skillnad	Uppskjuten skuld	Uppskjuten fordran	Temporär skillnad	Uppskjuten skuld	Uppskjuten fordran
Maskiner och andra tekniska anl.	-	-	-	-	-	1 236
<b>Redovisat värde</b>			<b>0</b>			<b>1 236</b>

Skattereduktion 3,9% investeringar 2021.

## Not 17 Andra långfristiga värdepappersinnehav

	Koncernen		Moderföreningen	
	2022	2021	2022	2021
Ingående ackumulerade anskaffningsvärden	4 635	4 635	4 515	4 515
<b>Utgående ackumulerade anskaffningsvärden</b>	<b>4 635</b>	<b>4 635</b>	<b>4 515</b>	<b>4 515</b>
Ingående ackumulerade nedskrivningar	-3 300	-3 300	-3 300	-3 300
<b>Utgående ackumulerade nedskrivningar</b>	<b>-3 300</b>	<b>-3 300</b>	<b>-3 300</b>	<b>-3 300</b>
<b>Redovisat värde</b>	<b>1 335</b>	<b>1 335</b>	<b>1 215</b>	<b>1 215</b>

Företag	Org nr	Antal Koncernen		Moderförening	
		andelar	2022	2021	2022
Ledsjö Vind AB	556436-7281	29 124	1 210	1 210	1 210
ELON Group Holding AB (publ)	556722-5221	456	125	125	5
			<b>1 335</b>	<b>1 335</b>	<b>1 215</b>

Uppgifter om bolagen	Eget kapital	Andel %	Årets Resultat
Ledsjö Vind AB	20,0 mkr (8,3)	16,0	11,7 mkr (-1,6)

## Not 18 Förutbetalda kostnader och upplupna intäkter

	Koncernen		Moderföreningen	
	2022	2021	2022	2021
Upplupna intäkter	14 102	12 013	7 343	6 917
Förutbetalda försäkringar	98	–	98	–
Övriga poster	780	843	366	674
<b>Redovisat värde</b>	<b>14 980</b>	<b>12 856</b>	<b>7 807</b>	<b>7 591</b>

## Not 19 Andelskapital

Andelskapitalet i Götene Elförening består enbart av till fullo betalda andelar med ett värde på 100 kr st. Alla andelsägare har en röst på Elföreningens årsstämma oavsett hur många andelar de innehar.

	Moderföreningen	
	2022	2021
<i>Tecknade och betalda aktier:</i>		
Vid årets början	41 110	41 060
Förändring av antal andelar	-260	50
Summa aktier vid årets slut	<b>40 850</b>	<b>41 110</b>

## Not 20 Obeskattade reserver

	Moderföreningen	
	2022	2021
Akkumulerade överavskrivningar	173 007	164 916
<b>Redovisat värde</b>	<b>173 007</b>	<b>164 916</b>

I obeskattade reserver ingår 20,6 % uppskjuten skatt.

## Not 21 Uppskjuten skatteskuld

Koncernen	2022			2021		
	Temporär skillnad	Uppskjuten fordran	Uppskjuten skuld	Temporär skillnad	Uppskjuten fordran	Uppskjuten skuld
<i>Obeskattade reserver</i>						
Akkumulerade överavskrivningar	–		35 639	–		33 973
<b>Redovisat värde</b>			<b>35 639</b>			<b>33 973</b>

## Not 22 Övriga avsättningar

Koncernen	Omstruk-	Återställ-	Avbrotts-	Deponi-	Övrigt	Totalt
	turering	ning	ersättning	kostnader		
Ingående	–	50	–	–	350	400
Tillkommande avsättningar	–	2 750	–	–	–	2 750
Återförda belopp	–	–	–	–	-350	-350
<b>Redovisat</b>	<b>0</b>	<b>2 800</b>	<b>0</b>	<b>0</b>	<b>0</b>	<b>2 800</b>

Moderföreningen	Omstruk-	Återställ-	Avbrotts-	Deponi-	Övrigt	Totalt
	turering	ning	ersättning	kostnader		
Ingående	0	50	0	0	350	400
Tillkommande avsättningar	–	2 750	–	–	–	2 750
Återförda belopp	–	–	–	–	-350	-350
<b>Redovisat</b>	<b>0</b>	<b>2 800</b>	<b>0</b>	<b>0</b>	<b>0</b>	<b>2 800</b>

## Not 23 Långfristiga skulder

	Koncernen		Moderföreningen	
	2022	2021	2022	2021
Förfallotidpunkt från balansdagen:				
Mellan 1 och 5 år	12 275	17 095	12 275	17 095
<b>Redovisat värde</b>	<b>12 275</b>	<b>17 095</b>	<b>12 275</b>	<b>17 095</b>

## Not 24 Ställda säkerheter och eventalförpliktelser

Ställda säkerheter	Koncernen		Moderföreningen	
	2022	2021	2022	2021
<i>För egna avsättningar och skulder</i>				
<i>Skulder till kreditinstitut</i>				
Fastighetsinteckningar	12 700	12 700	12 700	12 700
Företagsinteckningar	30 000	30 000	30 000	30 000
Andra ställda säkerheter	11 251	13 602	11 251	13 602
<b>Redovisat värde</b>	<b>53 951</b>	<b>56 302</b>	<b>53 951</b>	<b>56 302</b>

## Not 25 Övriga skulder

	Koncernen		Moderföreningen	
	2022	2021	2022	2021
Moms	2 870	3 745	2 151	–
Energiskatt	10 069	5 952	10 069	5 952
Övrigt	1 051	584	578	125
<b>Redovisat värde</b>	<b>13 990</b>	<b>10 281</b>	<b>12 798</b>	<b>6 077</b>

## Not 26 Upplupna kostnader och förutbetalda intäkter

	Koncernen		Moderföreningen	
	2022	2021	2022	2021
Upplupna personalkostnader	5 704	4 608	147	82
Upplupna löneskatt	–	947	–	–
Upplupna fastighetsskatt	111	230	111	230
Upplupna energikostnader	7 510	–	1 113	–
Övriga poster	365	3 975	327	208
<b>Redovisat värde</b>	<b>13 690</b>	<b>9 760</b>	<b>1 698</b>	<b>520</b>

## Not 27 Övriga poster som inte påverkar kassaflödet

	Koncernen		Moderföreningen	
	2022	2021	2022	2021
Övriga avsättningar	2 400	45	2 400	45
Realisationsresultat på im- och materiella anl.tillgångar	87	1 335	87	1 335
<b>Summa</b>	<b>2 487</b>	<b>1 380</b>	<b>2 487</b>	<b>1 380</b>

## Not 28 Inköp och försäljning mellan koncernföretag

Av Moderföreningens nettoomsättning utgjorde 3,1% (2,3%) omsättning mot andra koncernföretag.  
Av inköpen avsåg 31,3% (35,7%) rörelsekostnader och investeringar från andra koncernföretag.

## Not 29 Koncernuppgifter

Moderföreningen är en medlemsägd ekonomisk förening som ägs av 3 251 (3 235) medlemmar.

## Not 30 Väsentliga händelser efter räkenskapsårets slut

Inga väsentliga händelser har inträffat efter räkenskapsårets slut.

## Not 31 Definiton av nyckeltal

Avkastning totalt kapital:  
Rörelseresultat plus finansiella intäkter i procent av balansomslutning.

Justerat eget kapital:  
Eget kapital med tillägg för obeskattade reserver som reducerats med uppskjuten skatt.

Avkastning på eget kapital:  
Resultat efter finansiella poster i procent av genomsnittligt justerat eget kapital.

Soliditet:  
Justerat eget kapital i procent av balansomslutning.

## Not 32 Resultatdisposition

Till årsstämman förfogande står vinstmedel på sammanlagt 64 556 475 kr.

Styrelsen och verkställande direktören föreslår att vinstmedlen disponeras enligt nedan:

	<b>2022</b>	<b>2021</b>
Balanseras i ny räkning	<u>64 546 475</u>	<u>49 697 111</u>
Summa	64 546 475	49 697 111

**Underskrifter har skett i Götene den dag som framgår av våra elektroniska underskrifter.**

Magnus Karlsson  
*Styrelseordförande*

Agne Axelsson  
*Vice Ordförande*

Monica Ocklind

Anders Karlsson

Lars Svensson

Eva Maria Friberg

Dag Arvidsson

Anders Eckerberg  
*Arbetsgarerepresentant*

Marie Karlsson  
*Arbetsgarerepresentant*

Albin Främgård  
*Verkställande direktör*

**Vår revisionsberättelse har lämnats den dag som framgår av vår elektroniska underskrift.**  
*Ernst & Young AB*

Damir Matesa  
*Auktoriserad Revisor*

Ingemar Björk  
*Förtroendevald revisor*

Jörgen Augustson  
*Förtroendevald revisor*



# List of Signatures

Page 1/1

## K3-ÅR-KONCERN-Götene Elförening 2022.pdf

Name	Method	Signed at
Dag Stefan Arvidsson	BANKID	2023-04-12 17:32 GMT+02
MARIE KARLSSON	BANKID	2023-04-12 17:32 GMT+02
LARS SVENSSON	BANKID	2023-04-12 17:29 GMT+02
ANDERS ECKERBERG	BANKID	2023-04-12 17:29 GMT+02
MONICA OCKLIND	BANKID	2023-04-12 17:28 GMT+02
EVA MARIA FRIBERG	BANKID	2023-04-12 17:33 GMT+02
ANDERS KARLSSON	BANKID	2023-04-12 17:28 GMT+02
Agne Ingvar Axelsson	BANKID	2023-04-12 17:28 GMT+02
INGEMAR BJÖRK	BANKID	2023-04-13 13:22 GMT+02
Nils Olof Magnus Karlsson	BANKID	2023-04-12 17:28 GMT+02
DAMIR MATEŠA	BANKID	2023-04-13 13:15 GMT+02
ALBIN FRÄMGÅRD	BANKID	2023-04-12 17:26 GMT+02
JÖRGEN AUGUSTSSON	BANKID	2023-04-13 13:21 GMT+02



This file is sealed with a digital signature. The seal is a guarantee for the authenticity of the document.  
External reference: 67E2BCAF6E114FD481160DCAB26CEBAF

## Revisionsberättelse

Till föreningsstämman i Götene Elförening Ekonomisk förening arg.nr. 769000-0612

### Rapport om årsredovisningen och koncernredovisningen

#### Uttalanden

Vi har utfört en revision av årsredovisningen och koncernredovisningen för Götene Elförening Ekonomisk förening för räkenskapsåret 2022.

Enligt vår uppfattning har årsredovisningen upprättats i enlighet med årsredovisningslagen och ger en i alla väsentliga avseenden rättvisande bild av moderföreningens finansiella ställning per den 31 december 2022 och av dess finansiella resultat och kassaflöde för året enligt årsredovisningslagen. Koncernredovisningen har upprättats i enlighet med årsredovisningslagen och ger en i alla väsentliga avseenden rättvisande bild av koncernens finansiella ställning per den 31 december 2022 och av dess finansiella resultat och kassaflöde för året enligt årsredovisningslagen. Förvaltningsberättelsen är förenlig med årsredovisningens och koncernredovisningens övriga delar.

Vi tillstyrker därför att föreningsstämman fastställer resultaträkning och balansräkningen för moderföreningen och koncernen.

#### Grund för uttalanden

Vi har utfört revisionen enligt International Standards on Auditing (ISA) och god revisionssed i Sverige. Vårt ansvar enligt dessa standarder beskrivs närmare i avsnitten *Den auktoriserade revisorns ansvar* samt *De förtroendevalda revisorernas ansvar*. Vi är oberoende i förhållande till moderföreningen och koncernen enligt god revisionssed i Sverige. Jag som auktoriserad revisor har i övrigt fullgjort mitt yrkesetiska ansvar enligt dessa krav.

Vi anser att de revisionsbevis vi har inhämtat är tillräckliga och ändamålsenliga som grund för våra uttalanden.

#### Styrelsens och verkställande direktörens ansvar

Det är styrelsen och verkställande direktören som har ansvaret för att årsredovisningen och koncernredovisningen upprättas och att de ger en rättvisande bild enligt årsredovisningslagen. Styrelsen och verkställande direktören ansvarar även för den interna kontroll som de bedömer är nödvändig för att upprätta en årsredovisning och koncernredovisning som inte innehåller några väsentliga felaktigheter, vare sig dessa beror på oegentligheter eller misstag.

Vid upprättandet av årsredovisningen och koncernredovisningen ansvarar styrelsen och verkställande direktören för bedömningen av föreningens förmåga att fortsätta verksamheten. De upplyser, när så är tillämpligt, om förhållanden som kan påverka förmågan att fortsätta verksamheten och att använda antagandet om fortsatt drift. Antagandet om fortsatt drift tillämpas dock inte om styrelsen och verkställande direktören avser att likvidera föreningen, upphöra med verksamheten eller inte har något realistiskt alternativ till att göra något av detta.

#### Den auktoriserade revisorns ansvar

Vi har att utföra revisionen enligt International Standards on Auditing (ISA) och god revisionssed i Sverige.

Vårt mål är att uppnå en rimlig grad av säkerhet om att årsredovisningen och koncernredovisningen som helhet inte innehåller några väsentliga felaktigheter, vare sig dessa beror på oegentligheter eller misstag, och att lämna en revisionsberättelse som innehåller mina uttalanden. Rimlig säkerhet är en hög grad av säkerhet, men är ingen garanti för att en revision som utförs enligt ISA och god revisionssed i Sverige alltid kommer att upptäcka en väsentlig felaktighet om en sådan finns. Felaktigheter kan uppstå på grund av oegentligheter eller misstag och anses vara väsentliga om de enskilt eller tillsammans rimligen kan förväntas påverka de ekonomiska beslut som användare fattar med grund i årsredovisningen och koncernredovisningen.

Som del av en revision enligt ISA använder vi professionellt omdöme och har en professionellt skeptisk inställning under hela revisionen. Dessutom:

- identifierar och bedömer vi riskerna för väsentliga felaktigheter i årsredovisningen och koncernredovisningen, vare sig dessa beror på oegentligheter eller misstag, utformar och utför granskningsåtgärder bland annat utifrån dessa risker och inhämtar revisionsbevis som är tillräckliga och ändamålsenliga för att utgöra en grund för våra uttalanden. Risken för att inte upptäcka en väsentlig felaktighet till följd av oegentligheter är högre än för en väsentlig felaktighet som beror på misstag, eftersom oegentligheter kan innefatta agerande i maskopi, förfalskning, avsiktliga utelämnanden, felaktig information eller åsidosättande av intern kontroll.
- skaffar vi oss en förståelse av den del av föreningens interna kontroll som har betydelse för vår revision för att utforma granskningsåtgärder som är lämpliga med hänsyn till omständigheterna, men inte för att uttala mig om effektiviteten i den interna kontrollen.
- utvärderar vi lämpligheten i de redovisningsprinciper som används och rimligheten i styrelsens och verkställande direktörens uppskattningar i redovisningen och tillhörande upplysningar.
- drar vi en slutsats om lämpligheten i att styrelsen och verkställande direktören använder antagandet om fortsatt drift vid upprättandet av årsredovisningen och koncernredovisningen. Vi drar också en slutsats, med grund i de inhämtade revisionsbevisen, om det finns någon väsentlig osäkerhetsfaktor som avser sådana händelser eller förhållanden som kan leda till betydande tvivel om föreningens förmåga att fortsätta verksamheten. Om vi drar slutsatsen att det finns en väsentlig osäkerhetsfaktor, måste vi i revisionsberättelsen fästa uppmärksamheten på upplysningarna i årsredovisningen och koncernredovisningen om den väsentliga osäkerhetsfaktorn eller, om sådana upplysningar är otillräckliga, modifiera uttalandet om årsredovisningen och koncernredovisningen. Våra slutsatser baseras på de revisionsbevis som inhämtas fram till datumet för revisionsberättelsen. Dock kan framtida händelser eller förhållanden göra att en förening inte längre kan fortsätta verksamheten.
- utvärderar vi den övergripande presentationen, strukturen och innehållet i årsredovisningen och koncernredovisningen, däribland upplysningarna, och om årsredovisningen och koncernredovisningen återger de underliggande transaktionerna och händelserna på ett sätt som ger en rättvisande bild.
- inhämtar vi tillräckliga och ändamålsenliga revisionsbevis avseende den finansiella informationen för enheterna eller affärsaktiviteterna inom koncernen för att göra ett uttalande avseende koncernredovisningen. Vi ansvarar för styrning, övervakning och utförande av koncernrevisionen. Vi är ensamma ansvarig för våra uttalanden.

Vi måste informera styrelsen om bland annat revisionens planerade omfattning och inriktning samt tidpunkten för den. Vi måste också informera om betydelsefulla iakttagelser under revisionen, däribland de eventuella betydande brister i den interna kontrollen som vi identifierat.

#### De förtroendevalda revisorernas ansvar

Vi har att utföra en revision enligt revisionslagen och därmed enligt god revisionssed i Sverige. Vårt mål är att uppnå en rimlig grad av säkerhet om att årsredovisningen har upprättats i enlighet med årsredovisningslagen och om årsredovisningen ger en rättvisande bild av föreningens och koncernens resultat och ställning.

## Rapport om andra krav enligt lagar och andra författningar

### Uttalanden

Utöver vår revision av årsredovisningen och koncernredovisningen har vi även utfört en revision av styrelsens och verkställande direktörens förvaltning av Götene Elörening Ekonomisk förening för räkenskapsåret 2022 samt av förslaget till dispositioner beträffande föreningens vinst eller förlust.

Vi tillstyrker att föreningsstämman disponerar vinsten enligt förslaget i förvaltningsberättelsen och beviljar styrelsens ledamöter och verkställande direktören ansvarsfrihet för räkenskapsåret.

### Grund för uttalanden

Vi har utfört revisionen enligt god revisionssed i Sverige. Vårt ansvar enligt denna beskrivs närmare i avsnittet *Revisorernas ansvar*. Vi är oberoende i förhållande till moderföreningen och koncernen enligt god revisorssed i Sverige. Jag som auktoriserad revisor har i övrigt fullgjort mitt yrkesetiska ansvar enligt dessa krav.

Vi anser att de revisionsbevis vi har inhämtat är tillräckliga och ändamålsenliga som grund för våra uttalanden.

### Styrelsens och verkställande direktörens ansvar

Det är styrelsen som har ansvaret för förslaget till dispositioner beträffande föreningens vinst eller förlust. Vid förslag till utdelning innefattar detta bland annat en bedömning av om utdelningen är försvarlig med hänsyn till de krav som föreningens verksamhetsart, omfattning och risker ställer på storleken av föreningens egna kapital, konsolideringsbehov, likviditet och ställning i övrigt.

Styrelsen ansvarar för föreningens organisation och förvaltningen av föreningens angelägenheter. Detta innefattar bland annat att fortlöpande bedöma föreningens ekonomiska situation och att tillse att föreningens organisation är utformad så att bokföringen, medelsförvaltningen och föreningens ekonomiska angelägenheter i övrigt kontrolleras på ett betryggande sätt. Den verkställande direktören ska sköta den löpande förvaltningen enligt styrelsens riktlinjer och bland annat vidta de åtgärder som är nödvändiga för att föreningens bokföring ska fullgöras i överensstämmelse med lag och för att medelsförvaltningen ska skötas på ett betryggande sätt.

### Revisorernas ansvar

Vårt mål beträffande revisionen av förvaltningen, och därmed vårt uttalande om ansvarsfrihet, är att inhämta revisionsbevis för att med en rimlig grad av säkerhet kunna bedöma om någon styrelseledamot eller verkställande direktören i något väsentligt avseende:

- företagit någon åtgärd eller gjort sig skyldig till någon försummelse som kan föranleda ersättningsskyldighet mot föreningen.
- på något annat sätt handlat i strid med lagen om ekonomiska föreningar, årsredovisningslagen eller stadgarna.

Vårt mål beträffande revisionen av förslaget till dispositioner av föreningens vinst eller förlust, och därmed vårt uttalande om detta, är att med rimlig grad av säkerhet bedöma om förslaget är förenligt med lagen om ekonomiska föreningar.

Rimlig säkerhet är en hög grad av säkerhet, men ingen garanti för att en revision som utförs enligt god revisionssed i Sverige alltid kommer att upptäcka åtgärder eller försummelser som kan föranleda ersättningsskyldighet mot föreningen, eller att ett förslag till dispositioner av föreningens vinst eller förlust inte är förenligt med lagen om ekonomiska föreningar.

Som en del av en revision enligt god revisionssed i Sverige använder vi professionellt omdöme och har en professionellt skeptisk inställning under hela revisionen. Granskningen av förvaltningen och förslaget till dispositioner av föreningens vinst eller förlust grundar sig främst på revisionen av räkenskaperna. Vilka tillkommande granskningsåtgärder som utförs baseras på den auktoriserade revisorns professionella bedömning och övriga valda revisorers bedömning med utgångspunkt i risk och väsentlighet. Det innebär att vi fokuserar granskningen på sådana åtgärder, områden och förhållanden som är väsentliga för verksamheten och där avsteg och överträdelser skulle ha särskild betydelse för föreningens situation. Vi går igenom och prövar fattade beslut, beslutsunderlag, vidtagna åtgärder och andra förhållanden som är relevanta för vårt uttalande om ansvarsfrihet. Som underlag för vårt uttalande om styrelsens förslag till dispositioner beträffande föreningens vinst eller förlust har vi granskat om förslaget är förenligt med lagen om ekonomiska föreningar.

Skövde den dag som framgår av elektronisk signatur

Ernst & Young AB

/Damir Matesa/  
Auktoriserad revisor

/Ingemar Björk/  
Förtroendevald revisor

/Jörgen Augustson/  
Förtroendevald revisor

Signaturerna i detta dokument är juridiskt bindande. Dokumentet är signerat genom Penneo™ för säker digital signering. Tecknarnas identitet har lagrats, och visas nedan.

"Med min signatur bekräftar jag innehållet och alla datum i detta dokumentet."

## DAMIR MATESA

Auktoriserad revisor

Serienummer: 19720913xxxx

IP: 83.140.xxx.xxx

2023-04-13 11:28:08 UTC



## INGEMAR BJÖRK

Förtroendevald revisor

Serienummer: 19470620xxxx

IP: 217.213.xxx.xxx

2023-04-13 11:32:14 UTC



## JÖRGEN AUGUSTSSON

Förtroendevald revisor

Serienummer: 19520229xxxx

IP: 217.213.xxx.xxx

2023-04-13 11:34:55 UTC



Detta dokument är digitalt signerat genom Penneo.com. Den digitala signeringsdatan i dokumentet är säkrad och validerad genom det datogenererade hashvärdet hos det originella dokumentet. Dokumentet är låst och tidsstämplat med ett certifikat från en betrodd tredje part. All kryptografisk information är innesluten i denna PDF, för framtida validering om så krävs.

### Hur man verifierar originaliteten hos dokumentet

Detta dokument är skyddat genom ett Adobe CDS certifikat. När du öppnar

dokumentet i Adobe Reader bör du se att dokumentet är certifierat med **Penneo e-signature service** <penneo@penneo.com> Detta garanterar att dokumentets innehåll inte har ändrats.

Du kan verifiera den kryptografiska informationen i dokumentet genom att använda Penneos validator, som finns på <https://penneo.com/validator>







# Styrelsens ledamöter



Ordförande  
Magnus Karlsson  
Lundsbrunn



Vice ordförande  
Agne Axelsson  
Gössäter



Anders Karlsson  
Gössäter



Dag Arvidsson  
Kinne-Vedum



Monica Ocklind  
Kinne-Vedum



Lars Svensson  
Götene



Eva Maria Friberg  
Fullösa



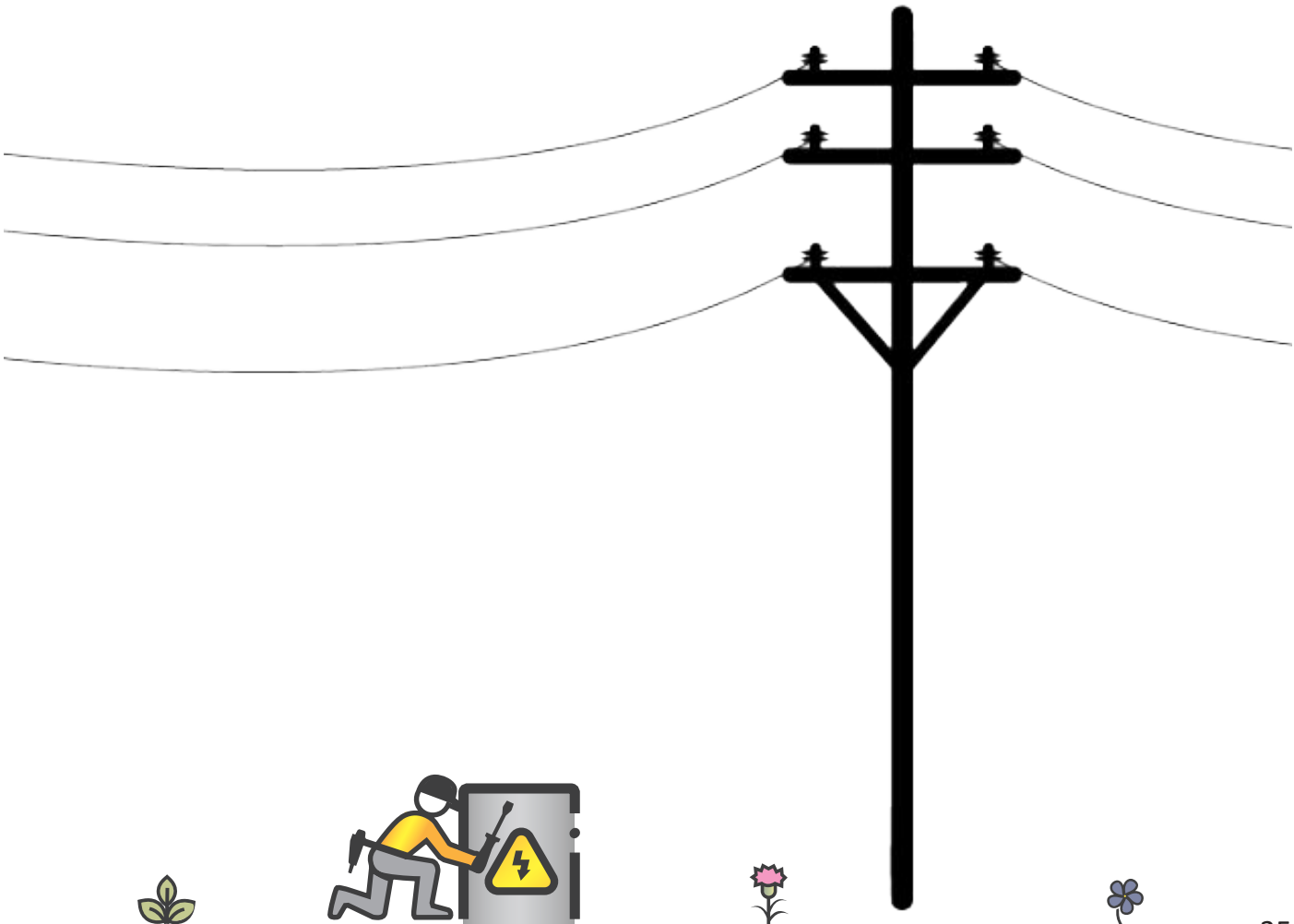
VD  
Albin Främgård  
Lidköping



Marie Karlsson  
Hällekis



Anders Eckerberg  
Ledsjö



## FULLMÄKTIGELEDAMÖTER

Från årsstämman 2023 till och med 2026

Bengt- Göran Nilsson	Anderstorpsgatan 3, 533 33 Götene
Christer Berghem	St. Lund, 533 92 Lundsbrunn
Evald Öhrnstedt	Nyholm, 533 91 Götene
Eva-Lena Öman	Stenbacksvägen 12, 53374 Hällekis
Evalott Johansson	Skagen Karlsberg, 533 94 Hällekis
Fredrik Hallenberg	Holmestadsvägen 71, 533 91 Götene
Håkan Dalemo	Ringsåsens Egendom 1, 533 91 Götene
Inge Assarsson	Basungatan 7, 533 34 Götene
Jan Mogren	Månstorp 4052, 533 91 Götene
Jonas Johansson	Brännebrona Slättebråten 1, 533 97 Götene
Klas Persson	Björnbärgsgatan 8, 533 34 Götene
Lars Borell	Målaregatan 4, 533 30 Götene
Lena Ståhl	Månstorpsvägen 22, 533 91 Götene
Lennart Blomgren	Ledsjö Erikstorp, 533 92 Lundsbrunn
Linnea Andersson	Västergatan 40, 533 33 Götene
Maritha Hellqvist	Björsgårdsv. 16D, 531 73 Källby
Monica Holm	Vinbärsvägen 2, 533 92 Lundsbrunn
Peder Strand	Lidköpingsvägen 47, 533 32 Götene
Roger Wändal	Klubbgatan 6, 533 34 Götene
Susanne Andersson	Andersbo 1, 53392 Lundsunn
Susanne Modh	Basungatan 28, 533 34 Götene
Tobias Davidsson	Tallskogen 4, 533 34 Götene
Tobias Karlsson	Ledsjö Dalaholm, 533 92 Lundsbrunn
Tore Bigsten	Frejgatan 19, 533 33 Götene
Ulrika Karlsson	Smedmans väg 4, 533 74 Källby





